

## Kombinationsecke

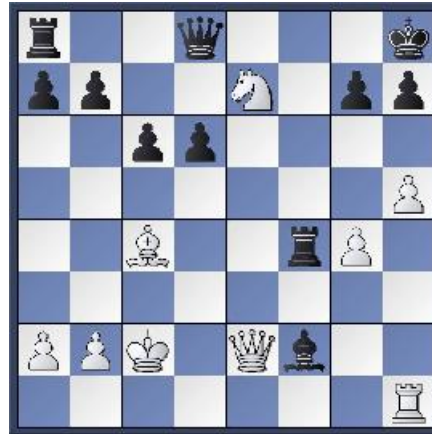
Aus dem riesigen Angebot phantasievoller Schach-Kombinationen haben wir heute wieder eine kleine Auswahl unterschiedlicher Schwierigkeitsgrade getroffen. Viel Vergnügen beim Knobeln ! Auflösungen wie immer am Schluss.

1. Seirawan - Agdestein,  
Thessaloniki 1988



Weiß am Zug  
Der schwarze König steht  
unsicher, aber wie kann man  
das nachweisen ?

2. Majorow - Krukow,  
Fernpartie 1956



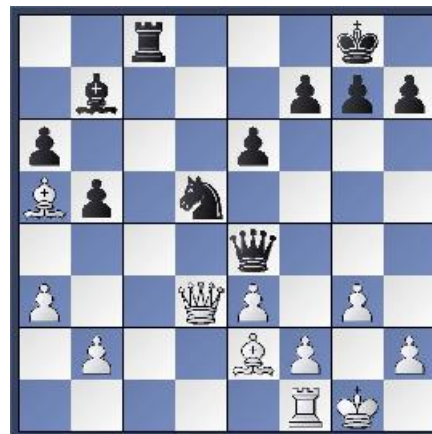
Weiß am Zug  
Hier wird dem schwarzen König  
mit einem eleganten Ablenkungs-  
zug der Garaus gemacht !

3. Naumow - Petruschanski,  
UdSSR 1978



Schwarz am Zug  
Hier wird raffiniert geopfert  
und anschliessend dem weißen  
König an die Wäsche gegangen !

4. Class - Russel,  
Belfast 1958



Schwarz am Zug  
Hauptmotiv ist natürlich die  
„Röntgen“-Diagonale a8 - h1, wie kann  
diese wirkungsvoll genutzt werden ?

5. Jussupow - Santo-Roman,  
Skien 1979



Weiß am Zug  
Weltklassenspieler Jussupow hat  
sich eine klar vorteilhafte Stellung  
aufgebaut und opfert folgerichtig,  
aber wie ?

6. Hort - Chandler,  
Wijk aan Zee 1982



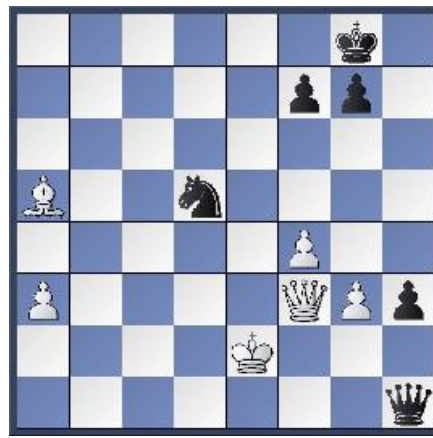
Weiß am Zug  
Schlitzohr „Vlasti“ Hort hat  
alles durchgerechnet und setzt  
überraschend für Chandler fort,  
aber wie ?

7. Iwanow - Sweschnikow,  
Tscheljabinsk 1973



Schwarz am Zug  
Altmeister Sweschnikow stellt  
mit einem feinen Ablenkungszug  
die Weichen auf Sieg, sehen sie  
den auch ?

8. Medina - Tal,  
Mallorca 1979



Schwarz am Zug  
Kurz und schmerzlos verpasst der  
Ex-Weltmeister seinem Gegner eine  
unparierbare Zugfolge zur Bauern-  
umwandlung, wie sah das aus ?

Zu den Auflösungen - nächste Seite

## Auflösungen:

1. 1. Sh5+ gxh5 2. Dg5+ Kh7 3. f6 De4+ 4. Ka1 Txf6 exf6 5. exf6 Dg6  
6. Dxc6 Kxc6 7. Tg1+ aufgegeben 1 : 0
2. 1. Sg6+ hxg6 2. De8+ !! Dxe8 3. hxg6 matt  
oder 2....Tf8 3. Dxf8 Kh7 4. hxg6 Kxc6 5. Df5+ matt 1 : 0
3. 1....Txe3 2. fxe3 Le4 3. Tf2 Txa2 ! 4. Txa2 f2+ 0 : 1
4. 1....Dg2+ 2. Kxc2 Sf4+ (Doppelschach !) 3. Kg1 Sh3+ matt 0 : 1
5. 1. Lxc6+ ! Kh8 2. Txb2 Dxb2 3. Lc2 Lxe5 4. Dd3 aufgegeben 1 : 0
6. 1. h6 ! fxg5 (1....Tf7 2. h7+ Kf8 3. Sg6+ Ke8 4. Dxd5) 2. h7+ Kh8  
3. Sg6+ matt 1 : 0
7. 1....Ta3 ! 2. Dxa3 Le4+ 3. Kf4 Lg2+ ! 4. Kg5 Dxe5 5. Kg4 Df5  
6. Kh4 Dh3 7. Kg5 Dh6 8. Kg4 f5+ matt 0 : 1
8. 1....Dxf3 2. Kxf3 Se3 ! aufgegeben 0 : 1