

Für Taktik-Füchse.....

Dass die Partien der alten Meister aus dem letzten Jahrhundert auch heute noch absolute Vorbildfunktion für Meisterspieler der Gegenwart haben, zeigt ein aktuelles Beispiel vom **Tata Steel Turnier in Wijk aan Zee**, dem ersten bedeutenden GM-Turnier des neuen Jahres **2013**. In der 4. Runde der A-Gruppe, am 15.01.2013, trafen zwei Schach-Giganten aufeinander: Der Weltranglisten-Dritte Levon Aronjan (Armenien) mit Weiß, und der Weltmeister Vishy Anand höchstpersönlich. Aronjan ist für Anand so etwas wie ein Angstgegner, den er hatte gegen den Armenier eine klar negative Bilanz. Darüber hinaus war Anand, seit der Titelverteidigung im Mai 2012 gegen Boris Gelfand, für den Rest des Jahres überhaupt nicht mehr in guter Form. Was er aber in dieser 4. Runde in Wijk aan Zee auf's Brett zauberte, versetzte alle Schach-Fans in helles Entzücken ! Anand folgte dabei einer unvergessenen Meisterpartie aus dem Jahr 1907:

"Rubinstein's Unsterbliche !",

die hier zunächst mit einer Taktik-Aufgabe vorgestellt wird.



Der junge Akiba Rubinstein



Der ältere Akiba Rubinstein am Schachisch

Die Kraft des Läuferpaares

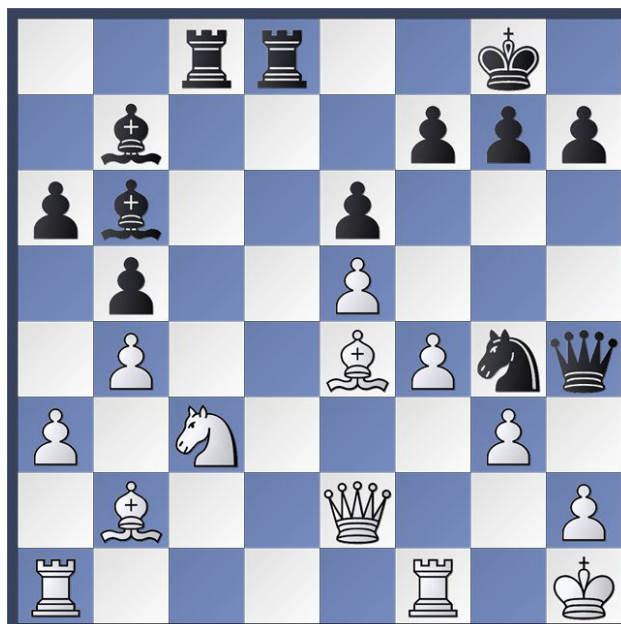
Eines der auch in der heutigen Spielpraxis immer noch angewandten taktisch/strategischen Elemente ist die **Kraft des Läuferpaares**, das oftmals für Entscheidungen auf dem Brett sorgt. **Akiba Rubinstein** demonstriert dieses spieltechnische Mittel in höchster Vollendung. Nicht umsonst ging die Partie als **"Rubinstein's Unsterbliche"** in die Schachgeschichte ein und dient bis heute als Vorbild für Schachspieler aller Stärken, wie wir anschließend noch sehen werden.

W: Georg Rotlewi
S: Akiba Rubinstein
Lodz, 26.12.1907

G. Rotlewi, der wie A. Rubinstein ebenfalls zur damaligen Weltklasse gehörte, spielte hier **22. g2g3** (überdeckt **h2** und greift die **sDh4** an). Jetzt ließ A. Rubinstein ein Feuerwerk an kombinatorischen Feinheiten folgen !

Wie setzte Akiba Rubinstein fort und erzwang mit seinem am Damenflügel lauernden Läuferpaar in wenigen Zügen die Entscheidung ?

Auflösung folgende Seite



Auflösung:

Diagramm 2
Stellung nach 22....Tc8xc3 ! 23. g3xh4 !

Es geht in dieser phantastischen Partie nicht nur um das schwarze Läuferpaar, sondern Rubinstein setzt zahlreiche andere taktische Mittel ein, um zum Ziel zu gelangen: Beseitigung von Deckungsfiguren, Damenopfer, Ablenkung und Fesselung ! Einfach unglaublich !

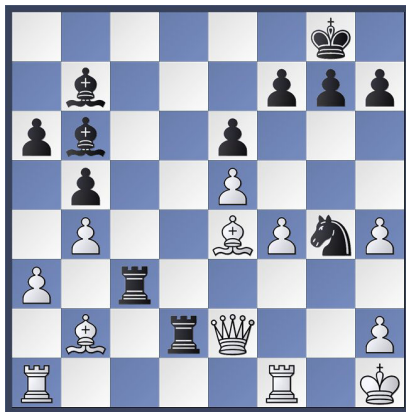
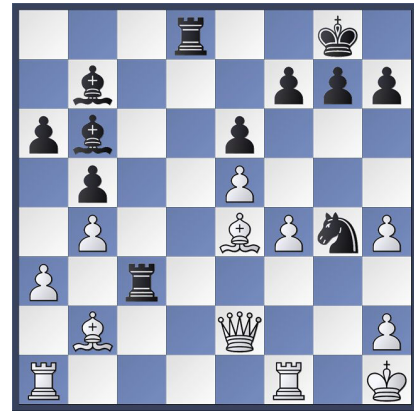


Diagramm 3
Stellung nach 23....Td8xd2 ! 24. Dxd2

Beide schwarzen Türme in der Vorreiter-Rolle: Die 3. Reihe ist besetzt und die wD wird angegriffen ! Der weissen Dame bleibt keine Wahl - es droht bereits Matt nach 24....Td2xh2# ! Oder 24. Dxc4 Lb7xd4+ 25. Tf1f3 Tc3xf3 26. Dxf3 Lxf3# !

Diagramm 4
Stellung nach 24....Lb7xe4 !
Weiss muss die Dame zurückgeben ! 25. Dg2

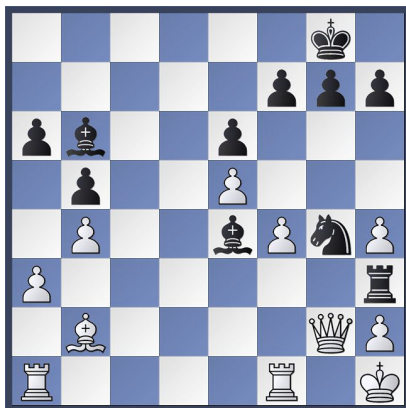
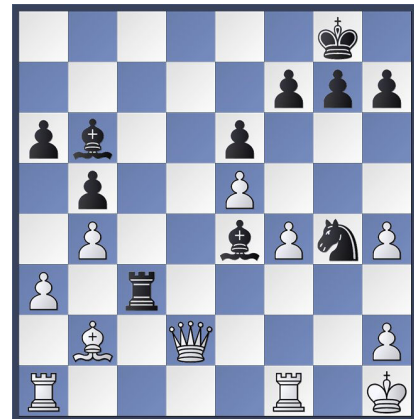


Diagramm 5
Endstellung nach 25....Tc3h3 ! (es droht 26....Txh2#) 0:1

Die weisse Dame ist fast bewegungsunfähig, zieht sie die einzige verbliebene Möglichkeit 26. Dxd4 , folgt einfach 26....Txh2# !

Ein Weltmeister kennt die Schach-Historie und ihre Glanzpartien !

Ganz sicher hatte Vishy Anand in der 4. Runde des Tata Steel-Turnier 2013 in Wijk aan Zee die "Unsterbliche Partie" von Akiba Rubinstein im Hinterkopf, als sich ihm in der 4. Runde gegen seinen Angstgegner Levon Aronian die taktischen Möglichkeiten ähnlich der Rubinstein-Vorgängerpartie boten !



4. Runde in Wijk aan Zee 2013: Mit **Levon Aronian** (links) und Weltmeister **Vishy Anand** saßen sich zwei Giganten der Weltspitze gegenüber !

W: Levon Aronjan (Armenien, Elo 2802)

S: Vishy Anand (Indien, Elo 2772)

15.01.2013, Tata Steel-Turnier in Wijk aan Zee

Diagramm 1

Stellung nach 23. De2d3 (greift den Ld4 an !)

Ähnlich wie Akiba Rubinstein hatte Vishy Anand sein **Läuferpaar** gegen den weissen Königsflügel in Stellung gebracht und lauerte auf die finale Gelegenheit. Schwarz ist materiell mit einer Qualität im Hintertreffen, deshalb ist der folgende schwarze Zug mit seiner Wirkung einfach verblüffend !

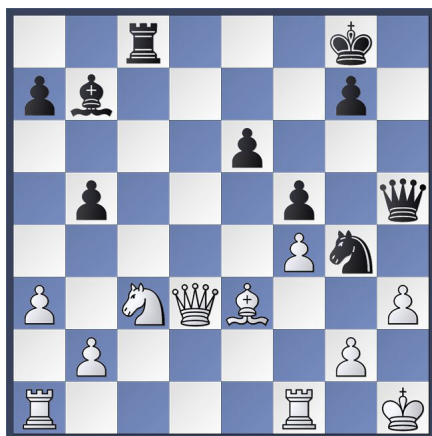


Der Weltmeister hatte natürlich alle Varianten sehr weit berechnet !

Wie lautete die schwarze Fortsetzung bis zur kurzfristigen Entscheidung ?

Auflösung folgende Seite

Auflösung: Der Lösungszug lautet **23....Ld4e3 !!!** L. Aronian gab auf !



Analyse-Diagramm 2

Analyse-Stellung nach 24. Lc1xe3 ?

Das Schlagen 24. Dd3xe3 verbietet sich, da das Damenopfer nach 24....Sg4xe3 praktischen Partieverlust bedeutet. Aber auch 24. Lc1xe3 führt zum Verlust ! Die Kontrolle der 3. Reihe durch die wD funktioniert nicht mehr und jetzt wird der **allergische Punkt h3 anfällig** ! Nach 24....Dh5xh3+ folgt 25. Kg1 Dh2# !

Eine Wahnsinnspartie, eines Weltmeisters würdig !

Analyse-Diagramm 3

Analyse-Stellung nach 24. Sc3d5 ?

Auch diese Fortsetzung ist vergeblich ! Der Springer blockiert nur für einen Zug die **gefährliche Diagonale a8h1** ! Nach 24....Lb7xd5 wird die Springer-Blockade sofort beseitigt und der diagonale Druck erneuert ! Und jetzt ist auch das Damenopfer 25. Dd3xd5 vergeblich. Es folgt 25....e6xd5 und der weisse Materialnachteil ist riesengroß.

Levon Aronian gab zu Recht nach 23....Ld4e3 auf ! 0:1



Während des Analyse-Interviews nach der Partie sprach Vishy Anand wie selbstverständlich davon, dass er sich ganz klar an Rubinstein's "Unsterblicher" orientiert hatte. Wer die Partie nachspielt, sieht dies eindeutig.

Hier die **vollständige Partie**, die Vishy Anand nach eigenem Bekunden als eine der besten Partien (vielleicht die beste überhaupt) seiner Schach-Karriere bezeichnete :

W: Levon Aronian

S: Vishy Anand

Tata Steel Wijk aan Zee 15.01.2013

1. d4 d5 2. c4 c6 3. Sf3 Sf6 4. Sc3 e6 5. e3 Sbd7 6. Ld3 dxc4 7. Lxc4 b5 8. Ld3 Ld6 9. 0-0 0-0 10. Dc2 Lb7 11. a3 Tc8 12. Sg5 c5 13. Sxh7 Sg4 14. f4 cxd4 15. exd4 Lc5 16. Le2 Sde5 17. Lxg4 Lxd4+ 18. Kh1 Sxg4 19. Sxf8 f5 20. Sg6 Df6 21. h3 Dxc6 22. De2 Dh5 23. Dd3 Le3 ! 0:1